

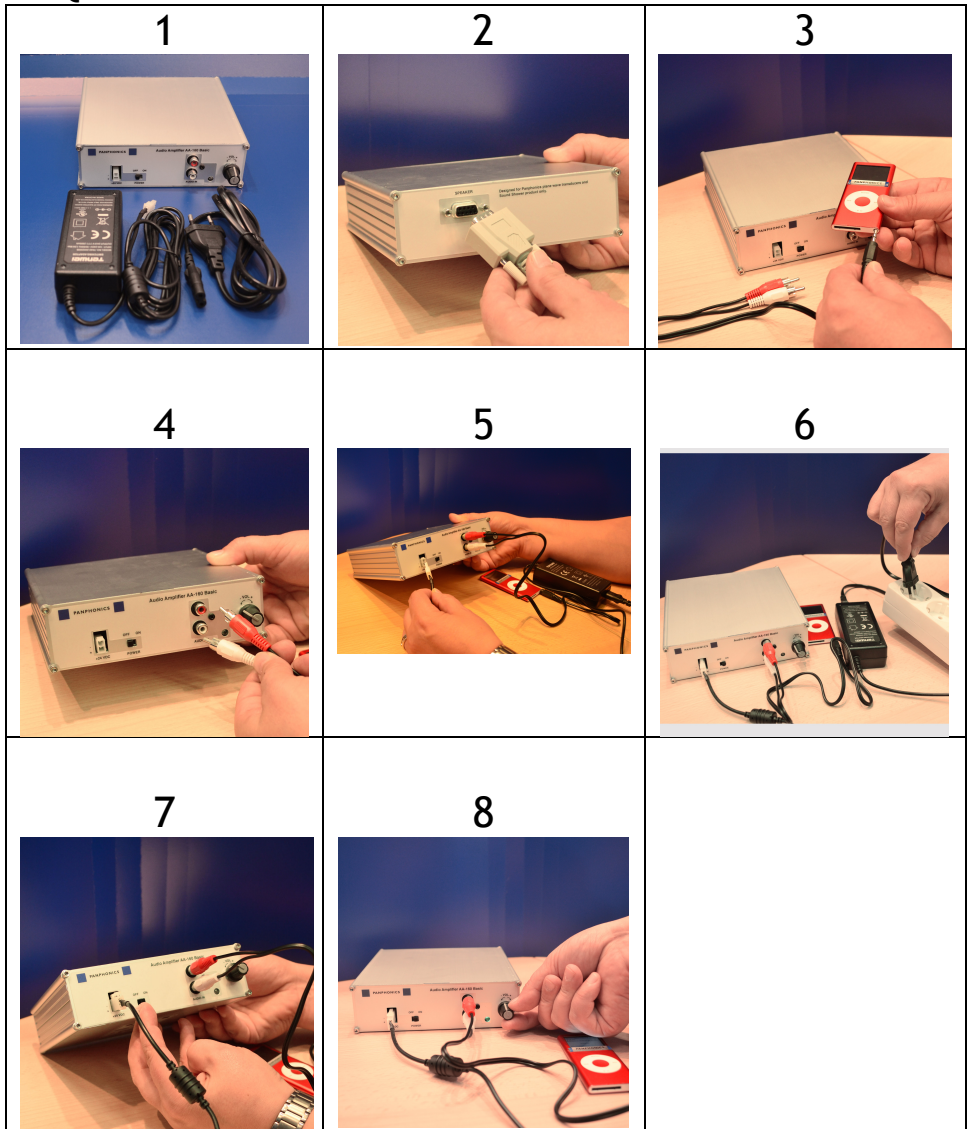


Panphonics AA-160 Basic Operation Manual

1. PRODUCT DESCRIPTION

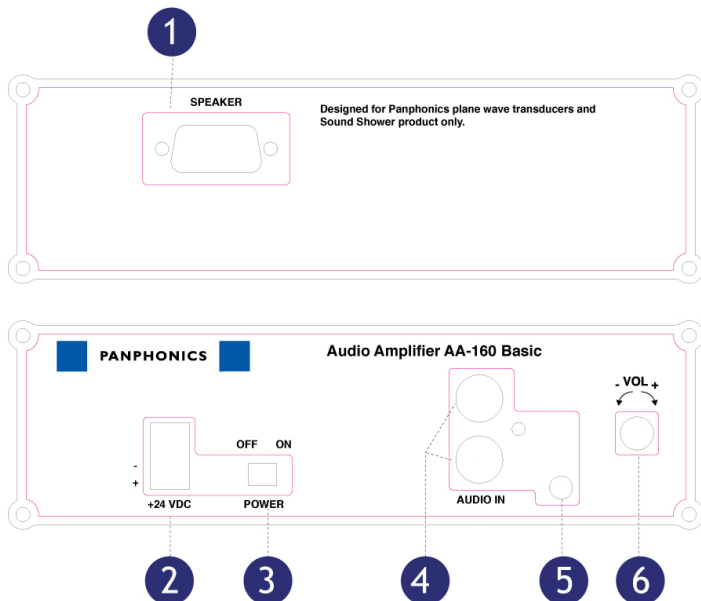
The Panphonics AA-160 Basic amplifier is capable of driving Panphonics speakers with high-quality audio.

2. QUICK START INSTRUCTIONS



1. Make sure you have all the provided equipments (AA160 Basic amplifier / Power Supply / Power cord) 2. Connect Panphonic speaker D-connector to amplifier 3. Connect RCA cable to the media player 4. Connect RCA cable to amplifier 5. Make sure that the Power Switch is turned OFF, then connect Power Supply cables to the amplifier 6. Connect power supply cables to electricity socket 7. Turn the power switch ON 8. Adjust the volume by rotating the volume knob

3. CONNECTIONS & CONTROLS IN AA-160 AMPLIFIER



1. Speaker out connector

Amplifier output for a speaker. Use only Panphonic speakers and audio elements.

2. Power input connector

Input for the provided power supply.

3. Power switch

Manual switch to turn the amplifier on and off.

4. RCA input

Input for unbalanced connections. The connector is summed to mono internally. When connecting a media player set the media players output volume (when adjustable) as high as possible without causing any distortion to the AA-160 amplifiers input stage. If the full volume setting causes distortion to the input of the AA-160 amplifier, lower the media players output volume. Set the final output volume by using the AA-160 amplifiers Volume Knob (#5).

5. LED signal light

Green light informs that the amplifier is functioning properly at an appropriate volume level. Red light informs that the amplifier's volume level is set too high.

6. Volume knob

Rotate to adjust the output level of the AA-160 Basic amplifier.

4. TROUBLESHOOTING

If the sound cannot be heard,

- Make sure that the Power Supply is connected to the amplifier and the power switch is turned ON (Green LED stays on)
- Make sure that the amplifiers volume level is not at its minimum level. If Red LED turns on the volume level is too high
- Make sure that all the cables have been connected correctly and the media player is turned on and it is functioning properly. If the media player has it's own volume control, make sure the volume has been set at sufficient level


If the sound volume is too low,

- Makes sure that the media player's volume level is set higher (still adjusting the amplifier's volume level to an appropriate level, so that Red LED does not turn on)
- Please note that the media player's output capacity affects the amplifier's final audio output

5. SPECIFICATIONS

Electrical Properties	
External Power Supply	+24 V DC, 2.5 A
Input impedance, RCA	10 kOhm
Input voltage, RCA	0.9 Vp-p
Rated Output	160 V rms (135 nF load)
S/N Ratio	> 70 dB
THD	< 0.05 @ 75% Rated Output
Audio Properties	
Output Frequency	min. 250 Hz - 16 kHz
Operational Conditions	
Temperature Range	0 °C - 40 °C (32 °F - 72 °F)
IP Class	IP20
Physical/Weight	
AA-160 Dimensions (HxWxD)	48 mm x 161 mm x 163 mm (1.89" x 6.34" x 6.42")
AA-160 Weight (net)	0.8 kg (1.8 lbs)
Colour	Anodized Aluminium


Product label of AA160 Basic amplifier



PANPHONICS
Audio Innovations



**AUDIO AMPLIFIER
AA-160 BASIC**


016001

Power supply: +24 V , 2.5 A / 

Output voltage: 160 Vrms

Input sensitivity: RCA 0,9 Vp-p max, 10 kOhm

Ambient temp.: 0-40 °C

Caution Connecting to other than manufacturer specified audio equipment may be hazardous, see operating manual: www.panphonics.com.
Risk of electric shock, do not open









U.S. Patent US6483924Made in EU

6. TERMS OF WARRANTY

Panphonics Oy warrants to the original purchaser that this Panphonics Oy's product (the "Product") will be free from defects in materials, design or workmanship, on the following terms and conditions:

Panphonics Audio Elements have been tested at the place of manufacture in accordance with the quality control of Panphonics Oy. Each notice of defects in the Product will be compared to the quality control record of the said Product. This Limited Warranty does not include deviations in audio performance characteristics of the Product if the performance characteristics entered into the quality control record have been correct and the purchaser cannot provide positive proof to the contrary, for example, inadequate transportation procedures.

- 1) The period of warranty will be twelve (12) months from the date the original purchaser took possession of the Product, or should have taken possession of the Product if the receipt of the Product was delayed due to a cause attributable to the purchaser. In case the original purchaser sells or otherwise assigns the Product to a new owner/user, the period of warranty will continue unaltered until the end of the original period of warranty.
- 2) This Limited Warranty is valid and enforceable only in the following states: European Community, Norway, Iceland and Switzerland.
- 3) During the period of warranty Panphonics Oy or its authorized maintenance service will either repair the defective Product or replace it with a new Product, at Panphonics Oy's option. Panphonics Oy will return the repaired Product or deliver a new Product to the purchaser in working order. All replaced parts and equipment will become the property of Panphonics Oy.
- 4) This Limited Warranty does include mechanical defects of the Product and significant deviations between technical data and performance characteristics of the Product.
- 5) The repaired or replaced Product will not be given extended or additional period of warranty.
- 6) This Limited Warranty does not include defects caused by normal tear and wear. In addition, this Limited Warranty will not be valid if:
 - i) The defect was due to
 - a. The use of the Product either contrary to instructions or otherwise negligently;
 - b. The Product being exposed to moisture, steam, extreme temperature or environment, or rapid changes in such, or corrosion or oxidation with corrosive materials, liquids or gasses or other way highly corrosive environment;
 - c. The Product being altered, connected to another product, opened or repaired without authorization or the Product being repaired with spare parts not approved by Panphonics Oy;
 - d. The Product being misused or installed incorrectly; or
 - e. The Product having been in on an accident or been exposed to the elements or spilled over with food or liquid, or been affected by chemical substances or other events beyond the scope of influence of Panphonics Oy, including but without limitation to labour dispute and every other event Panphonics Oy cannot reasonably be expected to overcome, for example fire or other natural catastrophe, war, rebellion, seizure, monetary exchange control, mandatory legislation, orders of authorities, refusal of export license, scarcity of transportation, general scarcity, restrictions in the use of power, and defects and delays of subcontractor's delivery caused by the above-mentioned causes unless the damage has been direct consequence of a defect in material or design or workmanship;
 - ii) The purchaser has not informed Panphonics Oy or its authorized maintenance service about the defect within thirty (30) days from the occurrence of the defect during the period of warranty;
 - iii) The Product has not been returned to Panphonics Oy or its authorized maintenance service within thirty (30) days from the occurrence of the defect during the period of warranty;
 - iv) The serial number of the Product has been transferred, removed or damaged, or any number has been altered or is impossible to read;
 - v) The defect was caused by the malfunction of an electronic appliance not provided by Panphonics Oy;
 - vi) The defect was caused as a consequence of the Product being used with an accessory, which was not

manufactured, approved or provided by Panphonics Oy, or the Product was

connected to such accessory, or the Product was used for other purposes than instructed, or the Product has been connected to such electronic system, which does not operate customarily compared to the normal use of the Product;

vii) The defect was caused as a consequence of an acoustic or electric overloading of the Audio Element.

7) In order to be able to invoke this Limited Warranty, the purchaser must provide either

i) Readable and unaltered original sales receipt/warranty card, which clearly sets out the name and address of the seller, the date and place of the purchase, the type of the Product and serial number, or alternatively

ii) Readable and unaltered original sales receipt, which brings out the same information if produced to the seller/supplier of the Product.

8) The purchaser's rights against Panphonics Oy based on defects or defective functions of the Product are limited to this Limited Warranty. This Limited Warranty will supersede all other oral, written, statutory (unless mandatory), contractual and other warranties and liabilities. In no event will Panphonics Oy be liable for unforeseen, incidental, consequential or indirect damages or expenses. Should the purchaser be a company or other legal person, Panphonics Oy will not be liable for direct damages or expenses. Unless it is contrary to mandatory provisions of law, the purchaser will be finally responsible for product liability.

9) Any amendment or supplement to the terms of this Limited Warranty is binding on Panphonics Oy only if Panphonics Oy has beforehand accepted in writing to the amendment or supplement. The defective Product must be shipped to Panphonics Oy on the purchaser's expense.

7. MAINTENANCE

The equipment is turned off by turning the power switch OFF and removing the power supply unit from the mains socket. Notice that disconnecting the power plug only from the AA-160 does not disconnect the main power from the power supply unit. The Panphonics Sound Shower does not need periodical maintenance.

8. IMPORTANT SAFETY INFORMATION (ENG)

1. Panphonics speakers are designed to be used with supplied amplifier and power source only.
2. Disconnect unit from main voltage before making any connections.
3. Read all documentation before operating your equipment.
4. Follow all instructions.
5. Do not remove the rear cover. No user serviceable parts inside.
6. Make sure power outlets conform to the power requirements.
7. Do not operate the unit on a surface or in the environment what may impede the normal flow of air around the unit.
8. Do not use the unit near high heat or moisture-producing devices. Device is for inside use only.
9. When connecting a media player set the media players output volume (when adjustable) as high as possible without causing any distortion to the AA-160 amplifiers input stage.
10. Do not spill water or other liquids into or on to the power supply and amplifier.
11. **EQUIPMENT SHOULD BE INSTALLED AND SERVICED BY A SKILLED PERSON ONLY.**
12. The product label is located on the amplifier's rear plate.

8. BELANGRIJKE VEILIGHEIDSINFORMATIE (DUT)

1. De Panphoncs speakers zijn ontworpen om enkel gebruikt te worden met de meegeleverde versterker en power supply.
2. Schakel de spanning uit vooraleer de kabels aan te sluiten
3. Raadpleeg eerst de documentatie vooraleer het materiaal in gebruik te nemen
4. Volg nauwgezet alle instructies
5. De achterkap niet verwijderen. Hier bevinden zich geen onderdelen die door de klant kunnen hersteld worden.
6. Zorg ervoor dat het gebruikte stopcontact conform is met de voorgeschreven vereisten van de power supply.
7. Gebruik de unit niet in afgesloten ruimtes die geen normale luchtcirculatie rond het toestel toelaten.
8. Gebruik de unit niet in de buurt van water of een warmtebron. Het toestel is enkel geschikt om binnen te gebruiken.
9. Bij het aansluiten van een media player zet je het volume van de media player (indien mogelijk) zo hoog mogelijk, zonder dat er vervorming van het geluid optreedt naar de AA-160 versterker
10. Zorg ervoor dat de versterker en power supply niet in contact komen met water en andere vloeistoffen.
11. **HET MATERIAAL DIENT GEINSTALLEERD EN ONDERHOUDEN TE WORDEN DOOR EEN GEQUALIFICEERD TECHNIEKER**
12. Het product-label bevindt zicht op de achterkant van de versterker

8. Importante: Informação de Segurança (POR)

1. As colunas Panphonics são projectadas para serem usadas apenas com o amplificador e transformador de corrente fornecidos;
2. Desligar a unidade da corrente principal antes de fazer quaisquer ligações;
3. Ler toda a documentação antes de operar o equipamento;
4. Seguir todas as instruções;
5. Não remover a tampa traseira. Não existem partes utilizáveis no interior.
6. Certificar-se que as tomadas estão de acordo com a corrente necessária;
7. Não operar a unidade numa superfície ou ambiente que impeça um fluxo normal de ar à sua volta;
8. Não usar a unidade perto de fontes de calor ou dispositivos que possam produzir humidade. O equipamento é apenas para uso em interior;
9. Quando ligar a um leitor, ajuste o volume do leitor (se for ajustável) tão alto quanto possível, sem causar distorção na entrada do amplificador AA-160.
10. Não virar água ou outros líquidos no transformador ou amplificador.
11. **O equipamento deve ser apenas instalada por pessoal técnico qualificado**
12. A etiqueta do produto está localizada na parte traseira do amplificador.

8. Vigtig sikkerheds- og installationsinformation (DAN)

1. Panphonics højttalere er kun beregnet til brug sammen med medfølgende forstærker og strømforsyning.
2. Strømforsyningen må ikke være tilsluttet forstærkeren, når udstyr tilsluttes forstærkeren.
3. Læs alle brugsanvisninger inden ibrugtagning af udstyret.
4. Følg nøje alle instruktioner i brugsanvisningen.
5. Fjern ikke bagside skjoldet. Der er ikke adgang til udskiftelige komponenter.
6. Vær sikker på at strømforsyningen passer til netspændingen (i DK - 230V)
7. Installer ikke forstærkeren på en overflade, eller anden måde, der hindre almindelig luftcirkulation omkring forstærkeren.
8. Installer ikke forstærkeren i varme eller fugtige omgivelser. Forstærkeren er kun til indendørs brug.
9. Når der tilsluttes en justerbar lydkilde til forstærkeren, juster da lydkilden til den maksimale volumen uden den forvrængning.
10. Undgå at strømforsyning og forstærker kommer i kontakt med vand eller andre væsker.
11. **Udstyret bør kun installeres af faglært personale.**
12. Produkt label er placeret på forstærkerens bagplade.

8. WAŻNE INFORMACJE DOTYCZĄCE BEZPIECZEŃSTWA (POL)

1. Głośniki Panphonics mogą być używane jedynie z dostarczonym wzmacniaczem i zasilaczem.
2. Rozłącz urządzenie od zasilacza przed wykonaniem jakichkolwiek połączeń.
3. Przeczytaj uważnie całą dokumentację przed włączeniem twojego urządzenia.
4. Kieruj się zaleceniami zawartymi w instrukcji obsługi.
5. Nie otwieraj urządzenia . Do naprawy i wymiany części upoważniony jest jedynie serwis fabryczny
6. Upewnij się że gniazda sieciowe dostosowane są do wymaganego zasilania.
7. Nie podejmuj działań ograniczających naturalną cyrkulację powietrza wokół urządzenia.
8. Nie używaj urządzenia blisko źródeł ciepła albo wilgoci. Głośniki są przeznaczone tylko do pracy wewnątrz pomieszczeń.
9. Podczas łączenia odtwarzacza audio, ustaw poziom sygnału wyjściowego (jeśli jest to regulowane) na możliwie wysokim poziomie, który nie powoduje przesterowania wejścia wzmacniacza AA-160
10. Nie rozlewaj wody i innych płynów na wzmacniacz i zasilacz.
11. **URZĄDZENIE POWINNO BYĆ INSTALOWANE I NAPRAWIANE TYLKO PRZEZ WYKWALIFIKOWANY PERSONEL TECHNICZNY .**
12. Etykieta produktu znajduje się na tylnej pokrywie wzmacniacza.

8. ВАЖНЫЕ МЕРЫ ПРЕДОСТОРОЖНОСТИ (RUS)

1. Динамики Panphonics (Панфоникс) предназначены для использования только с поставляемым усилителем и источником питания
2. Отсоедините питание устройства перед выполнением любого подключения
3. Внимательно прочитайте инструкции перед началом работ
4. Следуйте всем инструкциям
5. Не снимайте заднюю крышку, поскольку там нет частей обслуживаемых пользователем
6. Убедитесь что напряжение в сети соответствует потребляемой мощности
7. Не используйте прибор в местах, которые могут препятствовать нормальной работе оборудования
8. Не используйте динамики вблизи высоких температур и в условиях высокой влажности. Устройство предназначено для использования только внутри помещения
9. При подключении медиа плеера, установите настройки звука (если это возможно) как можно громче без изменения настроек усилителя AA-160
10. Не допускайте попадания воды или других жидкостей на оборудование
11. **ОБОРУДОВАНИЕ УСТАНОВЛИВАЕТСЯ И ОБСЛУЖИВАЕТСЯ ТОЛЬКО СПЕЦИАЛИСТОМ**
12. Этикетка с информацией о продукте находится на задней панели усилителя

8. INFORMATIONS IMPORTANTES SUR LA SÉCURITÉ (FRA)

1. Les haut-parleurs Panphonics sont conçus pour être utilisés avec l'alimentation et l'amplificateur fournis.
2. Coupez l'alimentation avant de connecter les câbles.
3. Reportez-vous à la documentation avant d'utiliser le matériel.
4. Suivez bien toutes les instructions.
5. Ne pas retirer le couvercle arrière. Ici se trouvent les pièces qui ne peuvent pas être réparés par le client.
6. Assurez-vous que la prise utilisée, sera conforme avec les exigences prescrites de l'alimentation.
7. N'utilisez pas l'appareil dans les espaces clos qui ne permettront pas la circulation d'air normale autour de l'appareil.
8. N'utilisez pas l'appareil près de l'eau ou d'une source de chaleur. L'appareil est adapté pour une utilisation en intérieur.
9. Lors de la connexion d'un lecteur multimédia vous mettez le volume sur le lecteur multimédia (si possible) aussi haut que possible sans qu'il y a se produit une distorsion à l'amplificateur AA-160.
10. Assurez-vous que l'amplificateur et l'alimentation ne sont pas en contact avec de l'eau et d'autres liquides.
11. **Le matériel doit être installé et maintenu par un technicien qualifié.**
12. L'étiquette se trouve à l'arrière de l'amplificateur.

8. TÄHTIS OHUTUSTEAVE (EST)

1. Panphonicsi kõlarid on mõeldud kasutamiseks ainult tootjapoolse võimendi ning toiteallikaga.
2. Eemaldage kõlar vooluallikast enne kui ühendate teisi juhtmeid
3. Lugege läbi kogu dokumentatsioon enne kui hakkate kasutama oma seadmeid
4. Järgige kõiki juhiseid
5. Ärge eemaldage tagumist paneeli. Seal ei ole kasutatavasi oids sees.
6. Veenduge, et pistikupesad vastavat võimsuse nõuetele
7. Ärge kasutage seadet pinnal või keskkonnas, mis takistab seadme ümber normaalset õhuliikuvust.
8. Ärge kasutage seadet kohtades, kus on kuum või niiske. Seade on ainult sisetingimustes kasutamiseks.
9. Kui ühendate meediapleierit, määrake meediapleieri väljundi helitugevus(kui võimalik) nii tugevaks kui võimalik, ilma et põhjustaks helimoonutusi AA-160 helivõimendile sisendis
10. Vältige vedelike sattumist toiteallikale või võimendile.
11. **SEADMEID LASKE HOOLDADA JA PAIGALDADA AINULT ASJATUNDJATEL.**
12. Toote etikett asub helivõimendi tagumisel paneelil.

8. WICHTIGE INFORMATIONEN ZUR SICHERHEIT (GER)

1. Panphonics Lautsprecher dürfen ausschließlich mit dem mitgelieferten Verstärker und Netzteil verwendet werden.
2. Trennen Sie die Einheit von der Stromquelle bevor Sie die Verbindung herstellen bzw. das Gerät anschließen.
3. Lesen Sie alle Bedienungsunterlagen aufmerksam, bevor Sie Ihre Geräte in Betrieb nehmen.
4. Bitte befolgen Sie alle Anweisungen.
5. Die hintere Abdeckung des Gerätes darf nicht entfernt werden. Die darin enthaltenen Bauteile können nicht durch den Benutzer repariert oder gewartet werden.
6. Stellen Sie sicher, dass die verwendete Steckdose dem spezifischen Spannungsbedarf und Strombedarf entspricht.
7. Lassen Sie um das Gerät ausreichend Platz, damit das Gerät gut belüftet und problemlos gewartet werden kann. Betreiben Sie das Gerät nicht in Bereichen oder auf Oberflächen, welche die Luftzufuhr behindern.
8. Stellen Sie das Geräte keinesfalls in Bereichen auf, die feucht oder nass sind, -starker Hitze oder Schwankungen in der Umgebungstemperatur und der Umgebungsfeuchte ausgesetzt sind. Das Gerät ist ausschließlich für den Gebrauch im Innenbereich bestimmt.
9. Wenn Sie einen Media Player an das Gerät anschließen, stellen Sie die Lautstärke (wenn einstellbar) am Media Player so hoch wie möglich, ohne am Eingang des AA-160 Verstärkers Verzerrung zu erzeugen.
10. Achten Sie darauf, dass kein Wasser oder andere Flüssigkeiten in oder auf das Netzteil oder den Verstärker gelangt.
11. **Die Anlage sollte nur von einer Fachkraft installiert und gewartet werden.**
12. Die Produktkennzeichnung befindet sich auf der Rückseite des Verstärkers.

8. VIKTIG SIKKERHETSINFORMASJON (NOR)

1. Panphonics høyttalere er utviklet for kun å benyttes med tilhørende forsterker og strømforsyning.
2. Husk å koble enhet fra nettspenning før tilkobling av høyttaler.
3. Les all dokumentasjon før bruk av utstyret.
4. Følg alle instruksjoner.
5. Fjern ikke bakdeksel. Her finnes ingen deler som kan repareres.
6. Sørg for strømuttak i samsvar med kraftbehov.
7. Ikke bruk enheten på en overflate eller i miljø som kan hindre normal luftstrøm rundt enheten.
8. Ikke bruk enheten i nærheten av høy varme eller enheter som produserer fuktighet. Høyttalere er kun for innvendig bruk.
9. Ved tilkobling av en mediaspiller sett mediaspillere volumet (når justerbar) så høyt som mulig uten å forårsake noen forvrengning til AA-160 forsterkers inngang.
10. Ikke søl vann eller andre væsker inn i eller på strømforsyning og forsterker.
11. **UTSTYRET SKAL INSTALLERES OG VEDLIKEHOLDES AV KVALIFISERT PERSONELL.**
12. Produktetiketten er plassert på forsterkerens bakplate.

8. DŮLEŽITÉ BEZPEČNOSTNÍ INFORMACE (CZE)

1. Reproduktry Panphonics jsou navrženy pro použití pouze s dodávaným zesilovačem a zdrojem energie.
2. Před provedením jakéhokoli propojení, odpojte zařízení od hlavního el. napětí.
3. Přečtěte si veškerou dokumentaci před zahájením provozu vašeho zařízení.
4. Dodržujte všechny pokyny.
5. Neodstraňujte zadní kryt. Uvnitř zařízení nejsou žádné opravitelné části.
6. Ujistěte se, že použité zásuvky jsou v souladu s energetickými požadavky zařízení.
7. Nepoužívejte zařízení na povrchu nebo v prostředí, které může narušit normální tok vzduchu okolo zařízení.
8. Nepoužívejte zařízení v blízkosti zdroje tepla nebo vlhkosti. Zařízení je pouze pro vnitřní použití.
9. Při připojení multimediálního přehrávače, nastavte výstupní hlasitost (při možnosti nastavení) na nejhlasitější, aby nebylo způsobeno žádné narušení vstupu zesilovače AA-160.
10. Vyvarujte se políti zesilovače a zdroje vodou, nebo jinými tekutinami.
11. **ZAŘÍZENÍ BY MĚLO BÝT NAINSTALOVÁNO A OBSLUHOVÁNO POUZE KVALIFIKOVANOU OSOBOU.**
12. Štítek produktu je umístěn na zadní desce zesilovače.

8. VIKTIG SÄKERHETSINFORMATION (SWE)

1. Högtalare från Panphonics är tillverkade för att endast användas med medföljande förstärkare och nätadapter.
2. Koppla ur strömmen från enheten innan du gör några anslutningar.
3. Läs all dokumentation innan du använder dig av din enhet.
4. Följ alla instruktioner.
5. Avlägsna ej höljet på baksidan. Det finns inga delar på insidan som kan justeras eller repareras av användaren.
6. Säkerställ att nätströmsuttag möter strömkraven.
7. Använd ej enheten på en yta eller i en miljö som kan hindra normalt luftflöde runt enheten.
8. Använd ej enheten i närheten av hög värme eller fuktproducerande apparater. Enheten får endast användas inomhus.
9. När du ska ansluta en mediaspelare, ställ mediaspelarens utgångsvolym (om den är reglerbar) så starkt som möjligt utan att orsaka distorsion i AA-160-förstärkarens ingång.
10. Spill ej vatten eller andra vätskor i eller på nätadaptern eller förstärkaren.
11. **INSTALLATION OCH SERVICE FÅR ENDAST UTFÖRAS AV KVALIFICERAD SERVICEPERSONAL.**
12. Produktens märkning är placerad på förstärkarens baksida.

8. INFORMACIÓN IMPORTANTE DE SEGURIDAD (SPA)

1. Las bocinas Panphonics están diseñadas para ser operadas con el amplificador y fuente de poder suministradas.
2. Desconecte el equipo de la red de alimentación antes de hacer cualquier conexión.
3. Lea toda la documentación incluida antes de operar el equipo.
4. Siga todas las instrucciones.
5. No retire la tapa trasera. No hay ningún tipo de reparación o ajuste dentro del equipo que el usuario pueda acceder.
6. Asegúrese de que la red eléctrica cumpla con los requisitos de alimentación del equipo.
7. No opere el equipo en una superficie o ambiente que impida el flujo normal de aire alrededor del mismo.
8. No use el equipo cerca de una fuente de calor o dispositivos que generen humedad. El equipo es para uso en interior únicamente.
9. Al conectar el reproductor de audio, ajuste el volumen del mismo (si se puede) lo más alto posible sin que esto cause ninguna distorsión a la entrada del amplificador AA-160.
10. No derrame agua o cualquier otro líquido en o dentro del amplificador o su fuente de alimentación.
11. **EL EQUIPO DEBE SER INSTALADO Y REPARADO POR PERSONAL CALIFICADO.**
12. Los datos de placa están localizados en la parte posterior del amplificador.

8. IMPORTANTI INFORMAZIONI DI SICUREZZA (ITA)

1. I diffusori Panphonics sono progettati per essere impiegati solamente con l'amplificatore e l'alimentatore forniti.
2. Sconnettere l'unità dalla presa di alimentazione prima di effettuare le connessioni.
3. Leggere tutta la documentazione prima di mettere in funzione l'apparecchiatura.
4. Seguire tutte le istruzioni fornite.
5. Non rimuovere la copertura posteriore. Non ci sono parti modificabili all'interno.
6. Assicurarsi che le prese di corrente disponibili forniscano energia in modalità conforme a quanto richiesto.
7. Non usare l'unità ponendola su una superficie o in un ambiente che non permettano il normale flusso d'aria attorno alla stessa.
8. Non usare l'unità vicino a sorgenti di calore o dispositivi che producano umidità. Il dispositivo è progettato per l'esclusivo uso interno.
9. Connettendo un media player regolare il volume al massimo livello possibile (se regolabile) evitando di causare distorsione allo stadio di ingresso dell' AA160.
10. Non versare acqua o altri liquidi sull'alimentatore e sull'amplificatore.
11. **L'apparecchiatura deve essere installata e mantenuta solamente da personale esperto.**
12. L'etichetta di prodotto è posizionata sul pannello posteriore

8. Biztonsági előírások (HUN)

1. A Panphonics hangszórók csak a hozzájuk tartozó erősítővel és tápegységgel használhatók.
2. Hangszóró és egyéb audio csatlakozás szerelése előtt győződjön meg arról, hogy az eszköz nincs tápfeszültség alatt.
3. Használat előtt olvassa el figyelmesen az eszköz használati útmutatóját.
4. Kövesse az útmutató leírását.
5. Az eszköz hátpanelét ne távolítsa el.
6. Győződjön meg a megfelelő tápfeszültségről az eszköz csatlakoztatása előtt.
7. Ne használja az eszközt olyan környezetben ahol nem biztosított az eszköz megfelelő hűtése. Biztosítsa az eszköz körüli szabad légáramlást.
8. Ne használja az eszközt magas hőmérsékletű, vagy párás környezetben. Az eszköz csak beltéri használatra való.
9. Médialejátszó csatlakoztatásakor ügyeljen arra, hogy a lejátszó kimeneti hangerejét úgy állítsa, hogy az ne okozzon torzítást az AA-160 erősítő bemenetén.
10. Fokozottan ügyeljen arra, hogy az erősítő és tápegység ne érintkezzen vízzel.
11. **Az eszközt csak megfelelő képzésű szakember telepítheti és szervizelheti.**
12. A termék azonosítója az erősítő hátoldalán található.

8. IMPORTANTA INSTRUCȚIUNI DE UTILIZARE IN SIGURANTA (ROM)

1. Dispozitivele de sunet unidirectional Panphonics sunt proiectate spre utilizare, numai impreuna cu amplificator si sursa de alimentare.
2. Deconectati dispozitivul de la sursa de alimentare cu curent, inainte de orice conectare a cablurilor de transmitere a semnalui sonor.
3. Cititi cu atentie toate instructiunile, inainte de utilizarea dispozitivelor.
4. Urmati toate instructiunile.
5. Nu indepartati capacul dispozitivului. Nu exista elemente care necesita service in interior.
6. Asigurati-va ca sursa de curent electric este conform specificatiei.
7. Nu utilizati dispozitivul intru-un mediu care poate impiedica aerisirea naturala.
8. Nu utilizati dispozitivul intru-un mediu generator de umiditate.
9. Daca utilizati un media player, setati volumul la un nivel corespunzator astfel incat sa nu cauzati distorsiuni aplicatorului AA-160.
10. Evitati caderile accidentale de apa sau alte lichide, in zona de alimentare sau in aplicator.
11. **Echipamentul trebuie instalat si remediat in caz de avarie, de catre persoane autorizate.**
12. Eticheta produsului este postata pe tablita din spatele aplicatorului

8. 安全性に関する重要な情報 (JPN)

1. パンフォニクス社のスピーカーは同社提供のアンプや AC アダプターと共に使用してください。
2. アンプをスピーカーやメディアプレーヤーに接続する際や接続を外す際は、必ず電源プラグを抜いてから作業を行ってください。
3. 機器を使用する前に、同梱されている説明書をよく読んでから使用ください。
4. 説明書の内容通りに使用してください。
5. アンプのカバーを外さないでください。ユーザーが独自に交換できる部品はありません。
6. 電源プラグを差す前に、お使いの地域の電源電圧仕様にて使用可能か確認ください。
7. アンプを設置する際は、換気が妨げられるような場所は避けてください。
8. 高温または高湿な環境での仕様は避けてください。アンプは屋外での使用はできません。
9. メディアプレーヤーをアンプに接続する際は、プレーヤー側の音量を最大に設定してください（ただし、音の歪みが発生しない程度の音量の中で、最大になるよう調整してください）。
10. アンプや電源アダプターには、水やその他の液体がかからないよう注意してください。
11. **アンプの設置は、専門の知識を有する者が行ってください。**
12. 製品ラベルはアンプの裏側に貼付されています。

DECLARATION OF CONFORMITY

We affirm that the electrical equipment manufactured by us fulfills the requirements of the Council Directive 93/68/EEC amending Directives: Low Voltage Directive (LVD) 73/23/EEC, Electromagnetic Compatibility (EMC) 89/336/EEC.

Name of manufacturer:	Panphonics Oy
Contact information of the manufacturer:	Nuutisarankatu 15, FI-33900 Tampere, Finland tel. +358 40 5390 600 email: info@panphonics.com
Description of the appliance:	AA160e
Trade name, model, and serial number of the appliance:	Panphonics Audio Amplifier AA160 series Serial number starting from 17701
Name, address, telephone, and fax number of the manufacturer's authorised representative operating in the EEA-area:	---

Operation of every amplifier has been checked and the products are registered to manufacturer's database.

The construction of the appliance is in accordance with the following harmonised standards:

LVD

IEC 60065:2001 7th edition + A1:2005 + A2:2010

NEMKO Oy, Espoo, Finland, test report no. 240709 (12.7.2013)

EMC

Emission: EN 55103-1 (07-2009)

Immunity: EN 55103-2 (07-2009)

NEMKO Oy, Espoo, Finland, test report no. 241387 (22.8.2013)

The appliance is CE-marked 2013.

Tampere, 22nd August 2013

Pasi Peltola, Production Manager